

Gebruik maken van parameters bij Geopunt-kaarttoepassingen – v3.0



Document versie v2.1

1. Doelstelling

Je kan een Geopunt-kaarttoepassing oproepen door in je browser de URL <http://www.geopunt.be/kaart?> in te geven gevolgd door een aantal parameters en parameterwaarden.

De kaarttoepassing zal opstarten rekening houdend met de waarden toegekend aan deze parameters, zodat onmiddellijk kaarten, interessante plaatsen, adressen, percelen enzovoort zichtbaar zullen zijn.

2. Basis URL

<http://www.geopunt.be/kaart?>

3. Syntax

[http://www.geopunt.be/kaart?<parameter1>=<parameterwaarde1>\[&<parameter2>=<parameterwaarde2>\]&<parameter3>=<parameterwaarde3>\]....](http://www.geopunt.be/kaart?<parameter1>=<parameterwaarde1>[&<parameter2>=<parameterwaarde2>]&<parameter3>=<parameterwaarde3>]....)

Parameters dienen gescheiden te worden door een '&'-teken.

Bijvoorbeeld:

http://www.geopunt.be/kaart?app=Hoogtekaart_app&adres=Reep Gent

dit is oproepen van de Hoogtekaart kaarttoepassing en onmiddellijk Reep Gent aanduiden op de kaart:

4. Parameters

- **App:**

Verplichte parameter. Als parameterwaarde wordt één van de waarden uit deze lijst verwacht:

| Kaarttoepassing | Parameterwaarde |
|--|-------------------------------------|
| Geopunt-kaart | Geopunt-kaart_app |
| Bouwen | Bouwen_app |
| Gewestplan | Gewestplan_app |
| Hinder in kaart | Hinder_in_kaart_app |
| Hoogtekaart | Hoogtekaart_app |
| INSPIRE | INSPIRE_app |
| Ondernemen | Ondernemen_app |
| Recht van voorkoop-themabestand | Recht_van_voorkoop-themabestand_app |
| Reis door de tijd | Reis_door_de_tijd_app |
| Vergelijk kaarten | Vergelijk_kaarten_app |
| Wonen en leven | WonenLeven_app |
| Waterlopen | Waterlopen_app |

| | |
|------------|----------------|
| Vrije tijd | Vrije_tijd_app |
| Zorgatlas | Zorgatlas_app |

Bijvoorbeeld:

http://www.geopunt.be/kaart?app=Hoogtekaart_app opent rechtstreeks de Hoogtekaart kaarttoepassing

[http://www.geopunt.be/kaart?app=Reis door de tijd app](http://www.geopunt.be/kaart?app=Reis_door_de_tijd_app) opent rechtstreeks de Reis door de tijd kaarttoepassing

- **Adres**

Als parameterwaarde kan een straat, een gemeente of een combinatie straat en gemeente gebruikt worden. Het is ook mogelijk slechts een deel van straat en/of gemeente te gebruiken als parameterwaarde. Bij meerdere passende resultaten (bijvoorbeeld 'Kerkstraat' als parameterwaarde) wordt een eerste resultaat dat je zou tegenkomen in een suggestielijst (door deze parameterwaarde in te geven in het zoektekstveld van de kaarttoepassing, in dit geval 'Kerkstraat, Aalst') gekozen.

Meerdere parameterwaarden kunnen in één aanroep doorgegeven worden. Daarbij dienen de verschillende adressen van elkaar gescheiden worden door een '|' -teken.

Bijvoorbeeld:

[http://www.geopunt.be/kaart?app=Geopunt-kaart_app&adres=Reep Gent](http://www.geopunt.be/kaart?app=Geopunt-kaart_app&adres=Reep_Gent) opent de Geopunt-kaart kaarttoepassing en duidt Reep, Gent aan als gevonden locatie.

http://www.geopunt.be/kaart?app=Geopunt-kaart_app&adres=Reep%20Gent|Sint-Niklaas%20Parklaan opent de Geopunt-kaart kaarttoepassing en duidt Reep, Gent én Parklaan, Sint-Niklaas aan als gevonden locaties.

- **Coördinaten**

Als parameterwaarde dienen X,Y coördinaten volgens bepaalde formaten gebruikt te worden:

- 1) Decimale LAT-LON (CRS:WGS84, EPSG: 4326) graden kunnen gebruikt worden. Volgende voorstellingswijze is mogelijk
 - o 51,4
 - o 51 4
 - o 50.9126,3.8265
 - o 50,9126 3,8265
 - o 50.9126 3.8265

De gebruikte projectie is Web Mercator (EPSG 3857 of srid: 900913). Let op: zelf vooraf omrekenen van de coördinaten naar hun decimale vorm is noodzakelijk!

2) Als XY-coördinaten in Lambert72, bijvoorbeeld:

- o 102785,194563
- o 102785 194563
- o 102785.45,194563.55
- o 102785,45 194563,55
- o 102785.45 194563.55

Bijvoorbeeld:

http://www.geopunt.be/kaart?app=Geopunt-kaart_app&coordinaten=50_3 opent de Geopunt-kaart kaarttoepassing en duidt de coördinaten aan op de kaart

- **Perceel**

Als parameterwaarde kan een perceelnummer gebruikt worden. Het is ook mogelijk slechts een deel van het perceelnummer te gebruiken. Bij meerdere passende resultaten wordt een eerste resultaat dat je zou tegenkomen in een suggestielijst (door de parameterwaarde in te geven in het zoektekstveld van de kaarttoepassing) gekozen.

Het is mogelijk meerdere (delen van) perceelnummers als parameterwaarde te gebruiken. Het '|' -teken dient daarbij als scheidingsteken gehanteerd worden.

Kaarttoepassingen die geen zoeken naar percelen ondersteunen kunnen ook niet aangesproken worden met parameter 'perceel'. Je kan dit nagaan in de handleidingen (paragraaf over 'zoeken') van de diverse kaarttoepassingen.

Bijvoorbeeld:

http://www.geopunt.be/kaart?app=Recht_van_voorkoop-themabestand_app&perceel=44809I0649/59L000 opent Recht van voorkoop-themabestand en duidt perceel 44809I0649/59L000 aan.

http://www.geopunt.be/kaart?app=Geopunt-kaart_app&perceel=44809I0649/59L000|41005C0014/00R000|1234 opent de' Geopunt-kaart kaarttoepassing en duidt percelen 44809I0649/59L000 en 41005C0014/00R000 aan waarvan het volledige perceelnummer werd gegeven. Ook wordt een onvolledig perceelnummer '1234' meegegeven dat automatisch vervolledigt wordt tot perceelnummer '12342B0003/00C000'.

- **Extent**

De waarde die je aan deze parameter kan meegeven is een samenstelling van twee X,Y-coördinaten-paren, (X_{\min}, Y_{\min}) en (X_{\max}, Y_{\max}). (X_{\min}, Y_{\min}) is de coördinaat van het kaartbeeld linksonder, (X_{\max}, Y_{\max}) is de coördinaat van het kaartbeeld rechtsboven. De 4 coördinaten dienen gescheiden te worden door een ','. Voor coördinaten met decimale getallen wordt een '.' gebruikt als scheidingsteken.

Via deze parameter 'extent' kan je de kaarttoepassing openen al dan niet fel ingezoomd op een welbepaald gebied op de kaart. Liggen de 2 meegegeven coördinaten-paren ver uit elkaar, dan ben je ver uitgezoomd. Liggen de 2 meegegeven coördinaten-paren dicht bij elkaar, dan ben je eerder ingezoomd.

Merk op dat in vele gevallen de kaart zal zoomen naar een extent *bij benadering*, dit omdat Geopunt werkt met vaste zoomniveaus. Het zoomniveau dat het beste aansluit bij de doorgegeven coördinaten voor de hoekpunten (linksonder en rechtsboven), zal worden gebruikt.

Standaard geef je de coördinaten weer in Web Mercator. Je kan er ook voor opteren om de coördinaten mee te geven in Lambert72 of WGS84 (decimale graden). In dat geval dient na het laatste getal van de parameterwaarde het projectiesysteem meegegeven te worden als een getal (<wkid>), gescheiden door een komma. De defaultwaarde is 3857 voor Web Mercator (welke niet vermeld moet worden). Andere mogelijke waarden voor <wkid> zijn:

- 4326 voor WGS84
- 31370 voor Lambert72

Wil je bijgevolg de coördinaten meegeven in WGS84-formaat, vermeld expliciet 4326 op het einde. Wil je de coördinaten meegeven in Lambert72-formaat, vermeld 31370 op het einde. Wil je de coördinaten meegeven in Web Mercator-formaat, dan hoef je dus geen extra waarde mee te geven.

Syntax voor het doorgeven van deze parameter:

Voor coördinaten in WGS84-formaat (4326), in decimale graden:

?extent=<ymin>,<ymin>,<xmin>,<xmax>(<wkid>)

Bijvoorbeeld:

Gebied rond Verrebroek (WGS84):

http://www.geopunt.be/kaart?app=Geopunt-kaart_app&extent=4.1597,4.2563,51.2365,51.2596,4326

Voor coördinaten in Web Mercator (3857) en Lambert72 (31370) formaat:

?extent=<xmin>,<xmax>,<ymin>,<ymin>(<wkid>)

Bijvoorbeeld:

Gebied rond Verrebroek (Web Mercator)

http://www.geopunt.be/kaart?app=Geopunt-kaart_app&extent=457625.52,470736.57,6662531.57,6667903.37

en ook als (Lambert72)

http://www.geopunt.be/kaart?app=Geopunt-kaart_app&extent=132367.16,142103.38,213933.56,216650.66,31370

- **Kaart**

Als parameterwaarde voor parameter 'kaart' kan één of meerdere namen van kaarten of synoniemen gescheiden door '|' gebruikt worden.

Bijvoorbeeld:

http://www.geopunt.be/kaart?app=Geopunt-kaart_app&kaart=speelzone|waterloop opent de Geopunt-kaart kaarttoepassing met de kaarten 'Speelzones in bossen en natuurresevaten' en 'VHA-waterloopsegmenten'

Voor de lijst van kaarten die gebruikt kunnen worden als parameterwaarden zie <http://www.geopunt.be/over-geopunt/bronnen>. Dit is een lijst van alle mogelijke kaarten in gebruik binnen de Geopunt kaarttoepassingen. De gewenste kaart dient echter gekend te zijn binnen de kaarttoepassing zelf. Controleer dit door de naam van de bron in te geven als kaartnaam in het zoektekstveld van de kaarttoepassing zelf. Indien de kaart getoond kan worden dan kan ze ook als parameterwaarde voor parameter 'kaart' gebruikt worden.

Bij meerdere passende resultaten wordt een eerste resultaat dat je zou tegenkomen in een suggestielijst (door de parameterwaarde in te geven in het zoektekstveld van de kaarttoepassing) gekozen. Bijvoorbeeld gebruik je als parameterwaarde 'bos', dan zal de kaart 'Bosreferentiaalag 2000' geladen worden.

De kaartnamen mogen spaties bevatten (een spatie wordt in de URL weergegeven als '%20').

Bijvoorbeeld:

http://www.geopunt.be/kaart?app=Geopunt-kaart_app&kaart=gewoon kleuteronderwijs

Deze parameter (*gewoon kleuteronderwijs*) kan gebruikt worden in combinatie met volgende kaarttoepassingen:

Kaarttoepassing

Geopunt-kaart

Hoogtekaart

INSPIRE

Recht van voorkoop-themabestand

Vergelijk kaarten

Waterlopen

Bijvoorbeeld:

[http://www.geopunt.be/kaart?app=Hoogtekaart_APP&kaart=Digitaal hoogtemodel Vlaanderen II, digitaal oppervlaktemodel 1m](http://www.geopunt.be/kaart?app=Hoogtekaart_APP&kaart=Digitaal_hoogtemodel_Vlaanderen_II,_digitaal_oppervlaktemodel_1m) opent de Hoogtekaart met de kaart Digitaal hoogtemodel II, digitaal oppervlaktemodel 1m getoond.

http://www.geopunt.be/kaart?app=vergelijk_kaarten_app&kaart=speelzone opent Vergelijk kaarten met de kaart Speelzones in bossen en natuurreservaten getoond in het rechtse kaartvenster.

- **Maximize**

Met parameterwaarde '1' wordt de kaarttoepassing geopend zonder de Geopunt-website hoofdmenubalk. Zonder deze parameter of met een andere parameterwaarde wordt de kaarttoepassing geopend met de hoofdmenubalk.

Bijvoorbeeld:

http://www.geopunt.be/kaart?app=Geopunt-kaart_app&maximize=1 opent Geopunt-kaart zonder Geopunt-menubalk

- **BaseMap**

Als parameterwaarde voor deze parameter dient één van de waarden uit onderstaande lijst gebruikt te worden. Je kan, analoog als voor de parameter 'kaart', slechts deze achtergronden gebruiken als parameterwaarde welke binnen de gekozen kaarttoepassing gekend zijn.

| Achtergrond | Parameterwaarde |
|----------------------|-----------------|
| Basiskaart-GRB | grb |
| Basiskaart-GRB grijs | grb_grijs |
| Luchtfoto | luchtfoto |
| Hybride | hybride |
| Stratenplan | straten |

Bijvoorbeeld:

http://www.geopunt.be/kaart?app=Geopunt-kaart_app&basemap=hybride opent Geopunt-kaart met achtergrond Hybride

- **Lod**

In plaats van werken met parameter 'extent' kan je ook werken met parameter 'lod', welke aangeeft hoe diep je op de kaart inzoomt.

De mogelijke waarden voor parameter 'lod' liggen tussen 0 en 12:

| Lod parameterwaarden | Schaal |
|----------------------|-------------------------------------|
| 0 | 1 : 1 482 829 (maximaal uitgezoomd) |
| 1 | 1 : 734 629 |
| 2 | 1 : 365 478 |
| 3 | 1 : 182 279 |
| 4 | 1 : 91 024 |
| 5 | 1 : 45 483 |
| 6 | 1 : 22 734 |
| 7 | 1 : 11 365 |
| 8 | 1 : 5 682 |
| 9 | 1 : 2 841 |
| 10 | 1 : 1 420 |
| 11 | 1 : 710 |
| 12 | 1 : 355 (maximaal ingezoomd) |

Bijvoorbeeld:

http://www.geopunt.be/kaart?app=Geopunt-kaart_app&lod=12 opent Geopunt-kaart en ben je maximaal ingezoomd.

Nota: gebruik je deze parameter in combinatie met de parameter extent dan is het de parameter welke laatst voorkomt in de URL, die zoom-niveau of zichtbaar deel van de kaart bepaalt.

- **Restore**

Verander je binnen Geopunt van kaarttoepassing, dan worden aangeduide plaatsen, grootte van het kaartbeeld en achtergrondkaart mee overgenomen.

Wens je bij gebruik van parameters, deze functionaliteit ook (voorheen een kaarttoepassing geopend en na oproep met parameters deze gegevens uit de kaarttoepassing mee overgenomen), dan kan je gebruik maken van een extra parameter "restore" met waarde "true".

Dit impliceert ook dat oproepen van een URL met parameters bijvoorbeeld "adres=Gent" en nadien oproepen van een nieuwe URL met de adres-parameter "adres=Antwerpen" + extra de parameter "restore=true" zowel Antwerpen als Gent zal aanduiden op de kaart.

5. Voorbeelden van URL's waar verschillende parameters gecombineerd worden

http://www.geopunt.be/kaart?app=Geopunt-kaart_app&adres=antwerpen&lod=8&coordinaten=51.0625,3.5888&maximize=1&basemap=luchtfoto opent Geopunt-kaart, zonder Geopunt-menubalk, en duidt aan op de kaart zowel Antwerpen als coördinaten 51.0625,3.5888 met achtergrondkaart luchtfoto. Zoom voldoende uit om beide aangeduide locaties te zien op de kaart.

Nota: Wanneer de drie parameters adres, coördinaten en perceel allen samen in één URL gebruikt worden, dan worden eerst de coördinaten gepositioneerd op de kaart, daarna het adres, daarna het perceel. Er wordt vervolgens ingezoomd op de parameter die, van deze drie, het laatst vermeld werd.

http://www.geopunt.be/kaart?app=Hinder in kaart_app&adres=gent&maximize=1 opent hinder in kaart, zonder Geopunt-menubalk en is ingezoomd op stad Gent.

EXTRA:

1. De parameter “GIPODID” voor de kaarttoepassing ‘Hinder in kaart’

De waarde die je kan toekennen aan deze parameter is deze die de hinder identificeert binnen de applicatie GIPOD, één van de binnen AGIV ontwikkelde toepassingen. Deze parameter kan enkel gebruikt worden bij aanspreken van ‘Hinder in kaart’, bij alle andere kaarttoepassingen is deze parameter niet relevant. Zie hiervoor ook in de handleiding van de kaarttoepassing ‘Hinder in kaart’.

Bijvoorbeeld:

http://www.geopunt.be/kaart?app=Hinder in kaart_app&GIPODID=<een waarde voor GIPODID>&maximize=1 dan wordt de detail van de hinder geopend zonder de Geopunt-hoofding.

2. Wanneer gebruik ik “Delen van een URL”, wanneer gebruik ik “Integreer een mini-kaart in uw eigen website”, wanneer spreek ik een kaarttoepassing aan met parameters?

Aanspreken via ‘Delen’ met URL of integratie van een mini-kaart laat een aantal zaken méér toe t.o.v. aanspreken via parameters:

- Je kan data afkomstig van een eigen service of een eigen KML-file tonen op de kaart. Vervolgens kiezen voor ‘Delen van de URL’ of ‘Integratie mini-kaart’. Beiden zullen bij openen de data van je eigen service of KML-file tonen. Via parameters kan je dit niet.
- Je kan routes en getekende figuren mee overnemen via de URL. Je kan getekende figuren mee overnemen via een mini-kaart. Via parameters kan je geen van beiden.

Belangrijke voordeel bij aanspreken via parameters:

- Je kan als het ware dynamisch de kaarttoepassing vullen met de waarden die je meegeeft met de parameters. De ene keer roep je op een kaarttoepassing op met adres=Gent en staat het locatie-icoon op Gent, de andere keer roep je op met adres=Antwerpen en staat het locatie-icoon op Antwerpen.

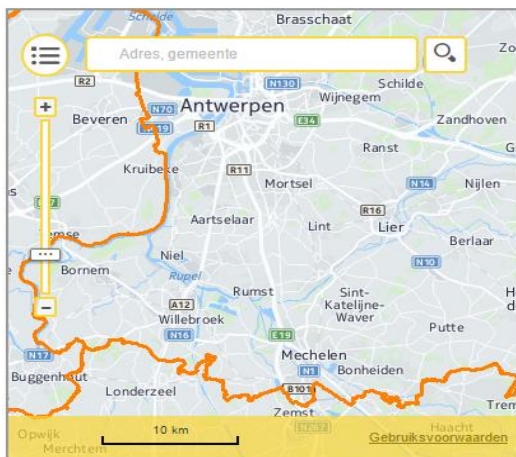
Uitzicht van de applicaties bij openen:

- Bij een mini-kaart heb je enkel een zoekvenster voor opzoeken van een adres of van een interessante plaats. Route, tekenen, extra kaarten kiezen, etc.... is niet beschikbaar binnen een mini-kaart.
- Bij aanklikken van een URL die is opgemaakt via 'Delen van de URL' of wanneer gewerkt is met parameters dan heb wel je alle functionaliteiten van de kaarttoepassing voorhanden.

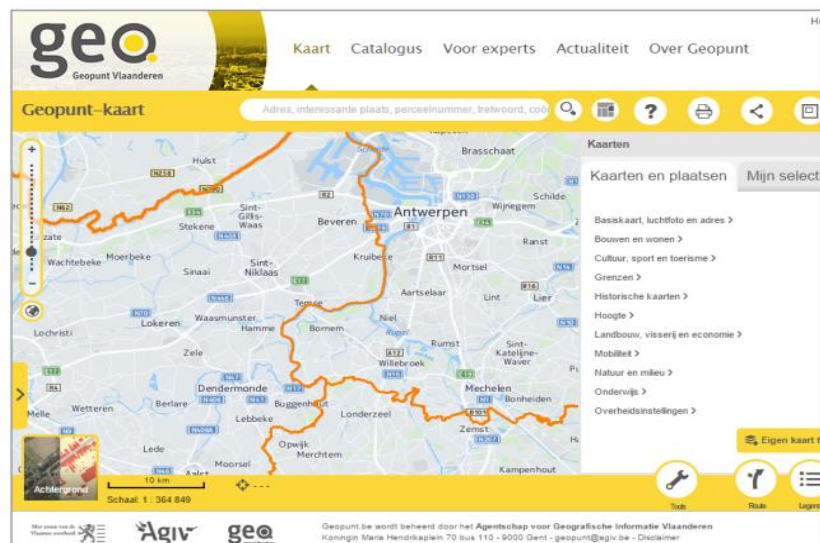
Functionaliteiten bij integratie in een iframe van je eigen website:

- Gebruik je een gedeelde URL binnen een iframe van je website (figuur b.) dan heb je de functionaliteiten van een gedeelde URL allemaal voorhanden in je eigen website (zoals extra kaarten kiezen via een kaarten-knop, route bereken, meten, tekenen....). Bij integratie van een mini-kaart heb je enkel zoek-functionaliteit, in- en uitzoomen, via aanklikken op de kaart info opvragen van gevonden plaatsen en opvragen van de legende.

a. Integratie van een mini-kaart in een iframe van je eigen website



b. Integratie van een gedeelde URL in een iframe van je eigen website



Geopunt-hoofdmenu:

- Al dan niet verschijnen van het Geopunt-hoofdmenu bij delen URL:
 - Werd de URL opgemaakt na maximaliseren van het kaartbeeld, dan zie je via de gedeelde URL ook het Geopunt-hoofdmenu niet.
 - Werd de URL opgemaakt bij gewoon kaartbeeld, dan zie je via de gedeelde URL het Geopunt-hoofdmenu ook.
- Al dan niet verschijnen van Geopunt hoofdmenu bij werken met parameters:
 - Er is een parameter die je kan instellen of de applicatie geopend kan worden met of zonder Geopunt hoofdmenu.
- Al dan niet verschijnen van Geopunt hoofdmenu bij integratie van een mini-kaart: niet van toepassing.

c. Browsers

Gebruik van parameters met Geopunt-kaarttoepassingen werkt niet in IE8

d. Gebruik van parameters 'extent' en 'lod' - beiden betrekking op grootte van het kaartbeeld of zoom-factor - in combinatie met parameters 'adres' of 'coördinaten'

Gebruik je parameters 'extent' of 'lod' in combinatie met parameter 'adres' of 'coördinaten' of 'perceel', dan wordt finaal ingezoomd tot op het adres of de coördinaten of op het perceel getoond op de kaart. De parameters 'extent' en 'lod' worden op dat moment als het ware genegeerd.

ANNEX

Wijziging document versie v1.1 na v1.0:

- Parameter 'extent' : toevoeging *syntax* van de parameterwaarde

Wijziging document versie v1.2 na v1.1:

- Voor de voorbeelden met vermelding van een parameter "lang=nl" in vermeld: deze parameter werd verwijderd omdat Nederlands de enige taal in gebruik is voor de kaarttoepassingen.

Wijziging document versie v1.3 na v1.2

- Voor de parameter 'kaart' volgende aanvullingen:
 - De kaartnamen mogen spaties bevatten.
 - Een lijst van kaarttoepassingen waarbij deze parameter gebruikt kan worden.

- Correcties:
 - o Waar nog Geopunt-kaart pro vermeld werd staat nu correct Geopunt-kaart.
 - o Waar nog bbox vermeld werd staat nu correct extent.
- Extra paragraaf '4. Gebruik van parameters 'extent' en 'lod' (beiden betrekking op grootte van het kaartbeeld of zoom-factor) in combinatie met parameter 'adres' of 'coördinaten' bij EXTRA.
- Paragraaf 5 betreft de voorbeelden van URL's waar verschillende parameters gecombineerd worden: logica van positionering op de kaart bij gebruik van parameters adres, coördinaten en perceel.
- Voor de parameter 'lod' werden mogelijke waarden en overeenkomstige schaal in tabelvorm aangevuld.

Wijziging document versie v1.4 na v1.3

- Bij Extra punt 2. een aanvulling i.v.m. 'Functionaliteiten bij integratie in een iframe van je eigen website'

Wijziging document versie v1.5 na v1.4

- Op verschillende plaatsen 'Waterlopen' kaarttoepassing toegevoegd.

Wijziging document versie v1.6 na v1.5

- Op verschillende plaatsen 'Vrije tijd' kaarttoepassing toegevoegd.

Wijziging document versie v1.7 na v1.6

- Onder 'Kaart' werden enkele verouderde linken aangepast.

Wijziging document Versie v2.0 na v1.7

- Toevoeging 'zorgatlas' kaarttoepassing.

Wijziging document Versie v2.1 na v2.0

- Uitbreiding parameters Adres en Perceel.